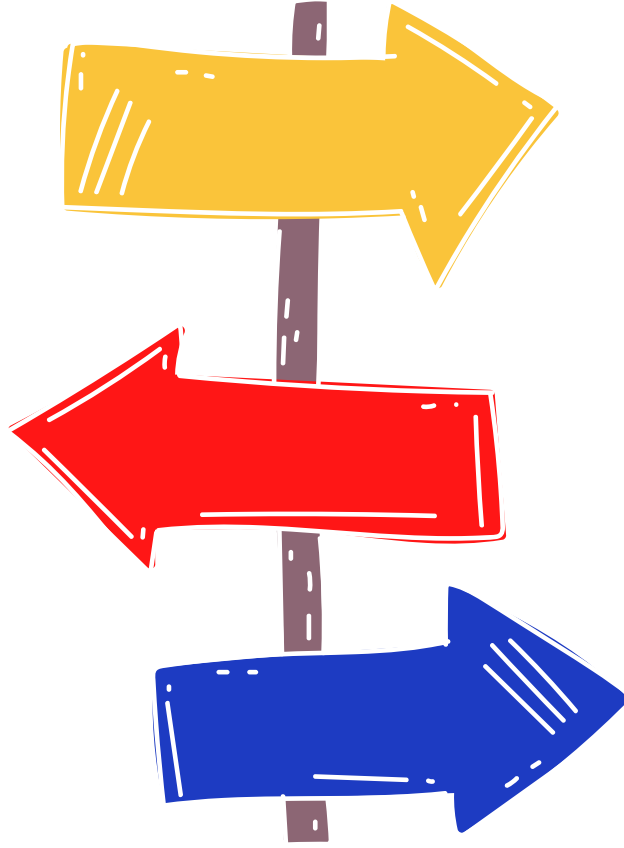


## MODÜL-7

# SOSYAL ETKİLEŞİM VE İLETİŞİM

## 11 SAYFALIK ŞURRUP BİLGİ.



**\*Bu çalışma notları**

MEB / ÖBA / Uzman Öğretmenlik Yetiştirme Programı  
Çalışma Kitabı (PDF) kaynak alınarak düzenlenmiştir.

Kaynak [https://cdn.eba.gov.tr/oba/UZMAN\\_OGRETMENLIK\\_YETISTIRME\\_PROGRAMI\\_CALISMA\\_KITABI.pdf](https://cdn.eba.gov.tr/oba/UZMAN_OGRETMENLIK_YETISTIRME_PROGRAMI_CALISMA_KITABI.pdf)

## İletişimin Öğeleri ve Süreçleri

### İletişimin dört ögesi

**Kaynak:** Mesaj gönderendir.

**Hedef:** Mesajı alır, anlamlandırır ve kaynağa farklı bir mesaj gönderir.

**Mesaj-ileti:** Hedefe iletilmek istenen her şey mesajdır.

**Kanal:** Kişiler karşılıklı mesajlarını farklı yollarla iletirler

### İletişim Süreçleri

**Kodlama:** Mesajın işaret hâline dönüşmesinde kullanılan simgeler ve simgeler arasındaki ilişkileri düzenleyen kuralların tümüne kod denir. **En çok kullanılan kod sistemi dildir.**

**Kod açma ve yorumlama:** Kaynaktan gelen mesajın içeriğinin alınıp çözümlenmesi, anlamın anlaşılmasıdır.

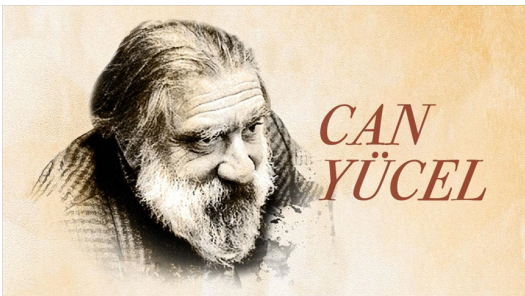
**Geri bildirim:** İletişim sürecine kişiler arası iletişimdeki işlevi de karşılıklı gidip gelen mesajların doğru algılanıp algılanmadığını test etmektir. Geri bildirim olmadığında iletişimin sağlıklı kurulup kurulmadığını bilemeyiz, bu nedenle de sürecin olmazsa olmazıdır.

**Gürültü:** Kaynaktan çıkan mesajın hedef tarafından tam ve doğru olarak alınmasını etkileyen şey gürültüdür. Mesafe, ortamdaki gürültü ya da her türlü fiziksel engel gürültü olarak tanımlanabilir.

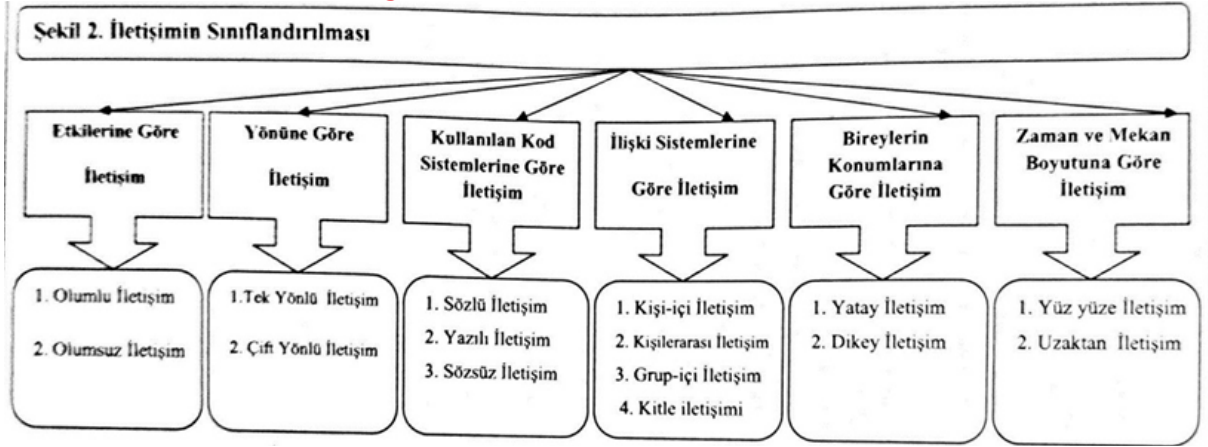
**Bonus.. NE ZAMAN BU KONU ÖNÜME GELSE AKLIMA HEP BU SÖZ GELİR:**

*En uzak mesafe ne Afrika'dır, ne Çin, ne Hindistan, ne seyyareler, ne de yıldızlar geceleri ışıldayan...*

*En uzak mesafe iki kafa arasındaki mesafedir, birbirini anlamayan...*



## İletişimin Sınıflandırılması



**JOHARİ PENCERESİ-** *Burdan Soru bekliyorum.*

İki Amerikalı psikolog, **Joseph Luft ve Harrington Ingham**

1950 yılında Johari Penceresi Modeli'ni geliştirerek, insanın sosyal ilişkilerinde **kendisi ile ilgili aktarımda bulunduğu alanlarının** yanı sıra **paylaşımında bulunmadığı, bulunmak istemediği alanları** da ortaya çıkarmışlardır.

Böylece kişilerin kendilerini tanımaları sağlanmış;; başkaları tarafından da nasıl görüldükleri tanımlanabilir hâle gelmiştir.

Bireyler Johari Penceresi'nde yer alan; **açık alan, kör alan, gizli alan ve bilinmeyen alanları** hakkında bilgi sahibi olabilir. Aşağıda gösterilmiş pencere, Johari Panceresidir.

### Johari Penceresi'nin Alanları:

**Açık alan:** Kişinin kendi tarafından da başkaları tarafından da bilinen alandır. Bu alanda insanlar umutlarını, beklentilerini ya da korkularını çekinmeden diğer insanlarla paylaşmaktadırlar.

**Kör alan:** Bu alan başkaları tarafından bilinen ancak kişinin bilmediği alanıdır. Başkalarının bir kişi hakkında edindiği izlenimlerle ilgilidir.

**Gizli alan:** Bu alan kişinin bildiği ancak başkalarının bilmediği alandır. Kişi, bilinçli olarak bazı yanlarını gizlemek istemektedir.

**Bilinmeyen alan:** Bu alan ise kişinin de başkalarının da bilmediği, karanlık alandır. Bu alanların büyüklüğü kişiden kişiye değişmektedir. Burada kişinin kendini derinlemesine tanıması, başka insanların da aynı şekilde kişiyi tanıması önemlidir.

*Ne zaman önüme pencere konusu  
gelse bu kez de... bu şarkı sözleri :)*

*Penceremin perdesini havalandıran rüzgâr,  
Denizleri köpük dalgalandıran rüzgâr  
Gel içeri usul usul beni bu dertten kurtar.  
Bana esmeyi anlat...*

LEMAN ABLAYA SEVGİLER...



Bakalım daha önüme neler çıkacak :))

### İyi bir dinleyicinin özellikleri:

1. Dinlemenin amacını ve yöntemini belirler,
2. Ön bilgilerini harekete geçirir,
3. Dinlediklerini ön bilgilerinin ışığında inceler,
4. Konuşmacının aktardığı bilgilerle ön bilgileri arasında bağ kurar,
5. Bir olay ve düşünce arasındaki farkı belirler,
6. Ana ve yardımcı düşünceleri belirler,
7. Konuşmacının amacını belirler,
8. Propaganda, abartı ve ön yargıları belirler,
9. Zihinsel yapısını düzenler ve geliştirir,
10. Konuşmayı, konuşmanın içeriğini değerlendirir.

### İletişim Engelleri

**Fiziksel ve teknik engeller:** Bunlar mesaj ile ilgili engeller, kanal ve araçlarla ilgili engeller, gürültü ile ilgili engeller ve dil ile ilgili engellerden oluşmaktadır.

**Sosyal ve psikolojik engeller:** Kişilerin var olan düşünce, duygu ve değer yargılarından, davranış, tutum ve hedefleri, düşünce boyutları, dinleme ve anlama becerilerinden, sosyokültürel şartların farkındalığından kaynaklanabilir.

**Örgütsel engeller:** Roller, zaman baskısı, örgütün büyüklüğü, geri bildirim sisteminin yetersiz olması, yönetim tarzı, aşırı bilgi yüklemesi, statü farklılıkları ve hiyerarşi nedenli olabilir.

### Dinleme türleri:

**Takdir edici dinleme;** söylenenden keyif almaya odaklanılan dinlemedir.

**Kapsamlı dinleme;** öğrenme ve bilgiyi hatırlamaya odaklanılan dinlemedir.

**Kritik değerlendiren dinleme;** duyulanı yargılayan ya da değerlendirmeye odaklanılan dinlemedir.

**Vurgulu dinleme;** diğerlerinin duygularını anlamaya odaklanılan dinlemedir.

**Katılımcı dinleme;** kişiler arası iletişimde etkili dinlemenin temeli aktif katılımdır. Katılımcı dinleme, dinleyen kişinin duyduklarını tekrar etmesi, özümlemesi ve yansıtmasıdır.

**Edilgin dinleme;** dinleyen kişinin sözel geri bildirimde bulunmadığı, konuşanın duygularının anlaşılmaya çalışıldığı, vereceği karara güvenildiği, kişinin sorunundan kendisinin sorumlu olduğu gibi mesajlar veren destekleyici bir süreçtir.

**Empatik dinleme;** empatik dinlemede amaç kişinin kendisini açması, duygularını daha yoğun yaşaması, kendisinde var olan çatışmaları çözmesi, kendisini kabul etmesi için cesaretlendirmektir.

**Yargısız ve eleştirel dinleme;** etkili dinleme hem yargısız hem de eleştireldir; açık bir zihinle, anlamak için dinlemeyi gerektirir.

**Derinlemesine dinleme;** yüzeydeki mesajları da önemsemeyi, konuşmacının sözlü ve sözsüz mesajlarına ve bunlar arasındaki tutarlılığa dikkat etmeyi, hem içerik hem de duygu mesajlarını anlamayı, konuşmacının dile getirmediği duygu ve düşüncelerini anlamaya çalışmayı ve anlaşılana dile getirmeyi, konuşmacının mesajlarına yanıt vermeyi içerir.

**Çözümleyici dinleme;** kişinin kelimelerini aynen tekrarlamak değildir. Kişinin duygularının ve mesajlarının anlaşılmasına çalışıldığını gösterir.

**Etkin dinleme;** konuşmacının mesajının sözel ve sözel olmayan yönüne, içeriğine ve duygularına anlam katma yöntemi olmalıdır.

**Dikkatle dinleme;** konuşmacının söylediklerini takip etmeyi gerektirir.

### Eğitim Ortamlarında Ekolojik Sistem Yaklaşımı

#### Ekolojik yaklaşımın temel prensipleri :

- Çocuk, modelin merkezinde yer almaktadır.
- Çocuğun hayatında kendisini ve birbirlerini etkileyen farklı sistemler yer almaktadır.
- Çocuğun davranışları çevresindeki bireylerden ve ilişkilerden etkilendiği gibi

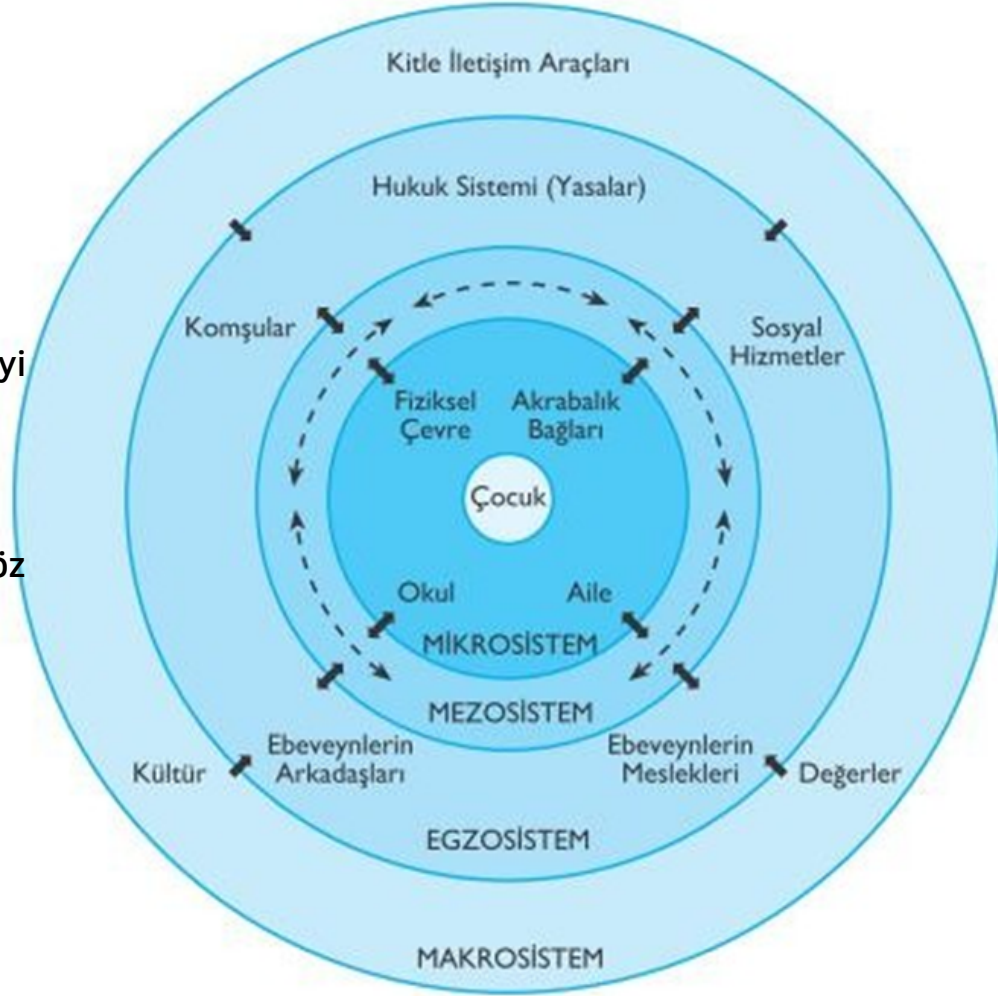
çocuk da onları etkiler.

- Çocuğun gelişimi bu sistemlerdeki deneyimlerin niteliğine bağlıdır. Sistemler arasındaki ilişkilerin niteliği ve sıklığı da çocuk üzerinde etkilidir.
- Çocuğun doğrudan içinde bulunmadığı sistemler de çocuğun gelişimini etkiler.
- Çocuğun sağlıklı gelişimi için sistemler arasındaki etkileşimin tutarlılığı önemlidir.



## Ekosistem Yaklaşımı

Ekolojik sistem yaklaşımı, bireyi çevre içerisinde yaşayan bir varlık olarak ele alır ve bireyin davranışını değerlendirirken çevreyi de göz önünde bulundurur.



**Bireyin yaşam döngüsü içerisinde meydana gelen etkileşimler ve karşılaştığı yaşam olayları üç temel kategori içerisinde ele alınabilir:**

- **Mikro olaylar;** kişisel olarak her bireyin sahip olduğu yaşam deneyimlerini ifade eder. Madde bağımlılığı, intihar teşebbüsleri, depresif kişilik yapısı vb.
- **Mezzo olaylar;** bireylerin sosyal çevre içerisinde diğer bireyler ve küçük gruplar ile kurdukları ilişki ve etkileşimler üzerine odaklanır. Bireyin aile, arkadaş ve iş çevresi ile arasındaki etkileşimleri kapsar.
- **Makro olaylar;** üçüncü ve son kategoridir.

**Bu sistemleri açıklamak gerekirse;**

**Mikrosistem-** Şu anki ortam: Ev, okul, iş yeri vb.

**Mezgosistem-** Mikrosistemlerden oluşan sistem: Komşuluk, toplum. Ekzosistem- Doğrudan bireyi kapsamayan sosyal yapılar: Kamu kurumları, profesyonel kuruluşlar.

**Makrosistem-** Kültürü kapsayan örüntüler: ekonomik ya da siyasal ideolojiler, baskın inançlar ya da basmakalıp düşünceler.

**Mikrosistem;**

- Günlük yaşamda bireylerle en doğrudan ilişkili sistemlerdir.
- İnsanların yüz yüze etkileşim içinde oldukları ortamlardır.
- İyi çalıştığında bireyler daha iyisini yapmak ve büyümek için kapasitelerini arttırır.
- Bireyin yakın ilişki kurduğu kişilerle (mikrosistem) olan ilişkilerde bozulma olursa
- çocuğun çevresindeki yaşantıları keşfetme süreci engellenebilir.
- Çocuğun içinde bulunduğu akran grubunun suçluluğa eğilimi çocuğun da bu davranışlara sürüklenmesine neden olabilmektedir.
- Aile bireylerinin birbirlerine karşı olumsuz tutum ve davranışları çocuğun gelişimini olumsuz etkileyerek suça yönelmesine neden olabilmektedir.

**Mezzosistem;**

Mikrosistemin kişisel oluşumlarını birbirine bağlayan ilişkileri ve ağları içerr. Sistemler arasındaki bağlantıların fazla ve nitelikli olması durumunda iyi çalışmaktadır.

Zengin bir çevre, birbirine bağlı olan ve bireyleri açık iletişime teşvik eden bir çevredir. Örnek olarak okul-aile iş birliğinin çocuğun akademik başarısına etkisi ya da aile-akran ilişkilerinin çocuğun ebeveyn denetimine katkısı verilebilir.

**Ekzosistem;**

Sosyal medya, yasal mevzuat gibi bireyin gelişiminde dolaylı etkisi olan birimlerin oluşturduğu katmandır.

Genel eğitim politikaları, medya ve kitle iletişim araçları bu birimlere örnek verilebilir.

**Makrosistem;**

Bu katmanda bireyin yaşadığı toplumun özellikleri yer alır.

Kültürel değerler, irksal ilişkiler, benimsenen din bunlara örnek verilebilir.

**Kronosistem;**

Önceki tüm katmanları kaplayan bu dış katman, yaşanan zaman dilimini ifade etmektedir.

Örneğin, savaşlarda ve ekonomik kriz dönemlerinde suç davranışlarında artış olabilmektedir.



### Okul İklimi ve Ekolojik Sistem Yaklaşımı Arasındaki İlişki

#### Okul iklimi;

Okulda çalışanların okulu nasıl betimlediği ile ilgilidir.

Okulda zaman içinde şekillenen, her zaman görülemeyen değerler ve kurallar bütününden oluşur. Okulun dışarıdan nasıl görüldüğünü de gösterir. Bir okula ilk girdiğinizde hissettiğiniz şeydir.

Okul kültürü ile oldukça ilişkilidir.

Okula kimliğini kazandıran, üyelerin davranışlarını etkileyen ve üyeler tarafından algılanan, okulun tümüne egemen olandır.

Üyelerin davranışlarını etkileyen ve bir okulu diğerinden ayırt eden iç özellikler bütünüdür.

Örgüt iklimi, bir örgütü diğer örgütlerden ayıran ve örgütteki iş görenlerin davranışlarını etkileyen özellikler bütünü olarak tanımlanabilir.

#### Halpin ve Croft'a göre altı iklim çeşidi;

Açık, Bağımsız, Kontrollü,  
Samimi, Babacan, Kapalı.

İklim genel olarak iki farklı sınıflandırma içerisinde ele alınır:

**Açık iklim:** Astlara güven, iletişimde açıklık, anlayışlı ve destekleyici önderlik, çalışanların özerkliği, yüksek verim amaçlarına sahip olma...

**Kapalı iklim:** Orotiret önderlik, aşırı uyma eğilimi, yakından denetim ile soluklarını astların enselerinde hissettirme ve sıkı sorumluluk politikası.

Pakdanel'in sınıflandırmasına göre iklim çeşitleri;

**Açık iklim:** Arkadaşça ilişkiler, işleri kolaylaştırıcı, katılımcılığı teşvik gibi faktörler önemlidir ve yönetici örgütte kurmay bir liderlik örneği sergilemektedir.

**Özerk (Otonom) iklim:** Yönetici örgütte resmî ve sistemli bir iş yapmak için kendini çalışanlarından uzak tutar.

**İdareci iklim:** Yöneticinin işi kendisinin yapması, arkadaşça ilişkilerin olmaması, yazılı kurallar ve tatmin edilmeyen sosyal ihtiyaçlar karakterize eder.

**Samimi iklim:** Arkadaşça ilişkiler hâkimdir ve örgüt üyeleri işlerin nasıl yapılacağı konusunda görüşlerini bildirirler.

**Babacan iklim:** Kısmen kapalı bir iklim, çalışanların birlikte hareket etmediği, grup içinde bölünme ve yöneticinin sürekli kontrol edici görevde old. iklimdir.

### Okul İklimi ve Ekolojik Sistem Yaklaşımı Arasındaki İlişki

#### Okul iklimi;

Okulda çalışanların okulu nasıl betimlediği ile ilgilidir.

Okulda zaman içinde şekillenen, her zaman görülemeyen değerler ve kurallar bütününden oluşur. Okulun dışarıdan nasıl görüldüğünü de gösterir. Bir okula ilk girdiğinizde hissettiğiniz şeydir.

Okul kültürü ile oldukça ilişkilidir.

Okula kimliğini kazandıran, üyelerin davranışlarını etkileyen ve üyeler tarafından algılanan, okulun tümüne egemen olandır.

Üyelerin davranışlarını etkileyen ve bir okulu diğerinden ayırt eden iç özellikler bütünüdür.

Örgüt iklimi, bir örgütü diğer örgütlerden ayıran ve örgütteki iş görenlerin davranışlarını etkileyen özellikler bütünü olarak tanımlanabilir.

#### Halpin ve Croft'a göre altı iklim çeşidi;

Açık, Bağımsız, Kontrollü,  
Samimi, Babacan, Kapalı.

İklim genel olarak iki farklı sınıflandırma içerisinde ele alınır:

**Açık iklim:** Astlara güven, iletişimde açıklık, anlayışlı ve destekleyici önderlik, çalışanların özerkliği, yüksek verim amaçlarına sahip olma...

**Kapalı iklim:** Orotiret önderlik, aşırı uyma eğilimi, yakından denetim ile soluklarını astların enselerinde hissettirme ve sıkı sorumluluk politikası.

Pakdanel'in sınıflandırmasına göre iklim çeşitleri;

**Açık iklim:** Arkadaşça ilişkiler, işleri kolaylaştırıcı, katılımcılığı teşvik gibi faktörler önemlidir ve yönetici örgütte kurmay bir liderlik örneği sergilemektedir.

**Özerk (Otonom) iklim:** Yönetici örgütte resmî ve sistemli bir iş yapmak için kendini çalışanlarından uzak tutar.

**İdareci iklim:** Yöneticinin işi kendisinin yapması, arkadaşça ilişkilerin olmaması, yazılı kurallar ve tatmin edilmeyen sosyal ihtiyaçlar karakterize eder.

**Samimi iklim:** Arkadaşça ilişkiler hâkimdir ve örgüt üyeleri işlerin nasıl yapılacağı konusunda görüşlerini bildirirler.

**Babacan iklim:** Kısmen kapalı bir iklim, çalışanların birlikte hareket etmediği, grup içinde bölünme ve yöneticinin sürekli kontrol edici görevde old. iklimdir

**Kapalı iklim:** Adı üstünde, açıklamaya gerek var mı :)

**Akran zorbalığına sebep olabilecek etmenler;**

**Mikrosistem kapsamında;**

- İlgi, sevgi ve sıcaklıktan yoksun bir aile ortamı
- Cezalandırıcı, tartışmacı, düşmanca ve kötüyeyici ebeveyn tavırları
- Fiziksel ve duygusal istismar uygulayan ebeveynler
- Okul bahçesi ve oyun alanlarının yetersiz olması
- Öğretmenlerin ve yöneticilerin zorbalık davranışlarını görmezden gelmesi
- Okul yönetimi tarafından fiziksel cezanın uygulanması
- Öğrencilerin okul atmosferi hakkındaki negatif düşünceleri Okuldaki akranların saldırgan davranışlar sergilemesi
- Okul mevcudunun fazla olması
- Olumsuz davranışlar gösteren akran gruplarına dâhil olması

**Mezosistem kapsamında;**

- Okul ve aile arasındaki iletişimin yetersiz veya eksik olması
- Ailenin onaylamadığı arkadaş grupları

**Ekzosistem kapsamında;**

- İş yerinde yüksek stres ve anlaşmazlık yaşayan babaların evde çocuklarına karşı daha otoriter bir tutum sergilemeleri
- Millî Eğitim Müdürlüğünün eğitim politikaları ve okul yönetiminin akran zorbalığı konusundaki tutumu öğretmenleri etkileyecek, öğretmen davranışları da dolaylı olarak öğrencileri etkileyecektir.
- Akranlarının ailelerinin ebeveynlik stilleri

**Makrosistem kapsamında;**

- Şiddetin toplumda kabul görmesi Televizyondaki şiddet içerikli programlar -Mahallenin sosyo-ekonomik düzeyi

**Çocuk temelli devamsızlık yaratan durumlar;** kronik hastalıklar, özel gereksinimlilik gibi süreğenlik gösteren durumlar yanında kısa süreli devamsızlığa sebep olabilecek akut hastalıklar başlıca nedenler arasında sıralanmaktadır.

**Egzosistem** çocuğun doğrudan etki edemediği ancak gelişimi üzerinde etkileri olan unsurların toplandığı bir sistemdir.

Anne babanın işsiz ya da düşük gelirli olması gibi dezavantajlı durumlar çocuğu doğrudan olmasa da etkileyen unsurlardan bazılarıdır.

Çocuğun gelişimini olumsuz olarak etkileyen ve okula devamı engelleyen başlıca nedenler arasında ulaşımdaki güçlükler, **zorlu ekonomik şartlar**, **güvenlik sorunları ve yoksulluk** gelmektedir.

**Egzosistemde yer alan** unsurların etkilerinin en aza indirgenmesi için yetki ve bütçe bakımından, okuldan daha büyük kurumların sürekli ve güvenilir olarak bu probleme eğilmesi gereklidir.

Makrosistemde ülkede olan her şeyin okula devamı nasıl etkilediğine bakılması gerekir. Çocuğa bakış açısından, politikalara kadar uzanan makrosistemde okula devamsızlık sorununun toplumsal gerekçelerinin iyi idrak edilmesi gerekir.

Toplumsal iş birliği basamağı ise kronik okul devamsızlığını bir toplum sorunu olarak ele almanın yanında çocuğun çevresi tarafından da çözüme ulaştırılması gereken bir olgu olarak görür.

Okullar STK, iş dünyası ve vatandaşlarla iş birliği yapabilir.

Toplumsal katılımı arttırmak için öncelikle devamsız öğrencilerin ihtiyaçlarının ve problemi yaratan durumlarının iyi analiz edilmesi gerekir.

Sonuç olarak, ekolojik yaklaşım çerçevesinde planlanmış ya da geliştirilmiş olan önleyici ve koruyucu müdahale programlarının çocukların okul devamsızlığını ve terkini ortadan kaldırma sürecinde önemli bir rol oynadığı söylenebilir.

## MODÜL-7 SONU.